



PD35R

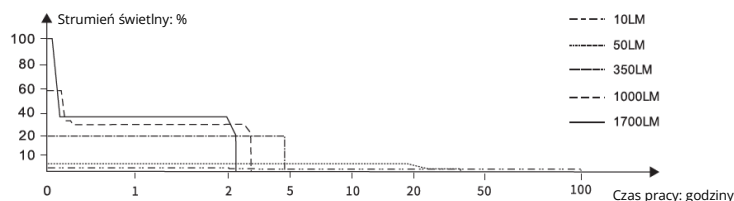
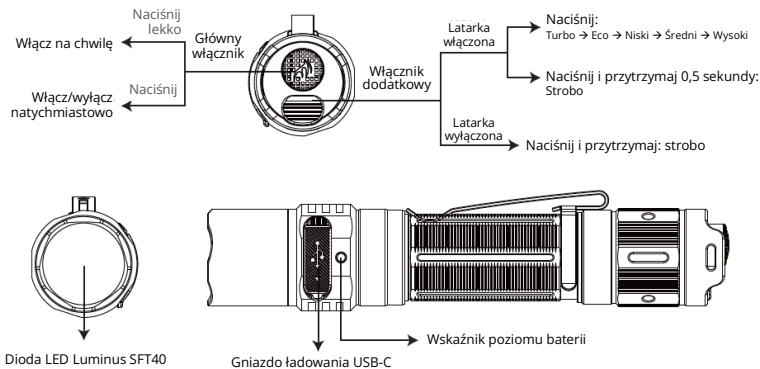
KOMPAKTOWA LATARKA TAKTYCZNA



Maksymalny strumień światła 1700 lumenów



Maksymalny zasięg 353 metry



Produktu nie wolno wyrzucać do zwykłych pojemników na odpady. Obowiązkiem użytkownika jest przekazanie użytego sprzętu do wyznaczonego punktu zbiórki w celu recyklingu odpadów powstałych ze sprzętu elektrycznego i elektronicznego.

Zabezpieczenie przed przegrzaniem

Latarka nagrzewa się znacznie podczas pracy w trybie Wysokim lub Turbo przez dłuższy czas. Gdy latarka nagrzej się do temperatury 60°C lub powyżej, strumień świetlny zostanie automatycznie zredukowany o kilka lumenów, aby obniżyć temperaturę. Kiedy temperatura spadnie poniżej 60°C, użytkownik będzie mógł ponownie wybrać tryb Wysoki lub Turbo.

Ostrzeżenie o niskim napięciu

Kiedy napięcie spadnie poniżej zaprogramowanej wartości, latarka redukuje jasność strumienia świetlnego do trybu Eco. Kiedy ma to miejsce podczas pracy w trybie Eco, światło latarki zamiga trzykrotnie co 5 minut, aby przypomnieć o czasowym naładowaniu lub wymianie baterii. **Uwaga:** Dotyczy wyłącznie akumulatorów Fenix serii ARB-L18.

Użytkowanie i konserwacja

© Demontaż uszczelnionej głowicy może uszkodzić latarkę i prowadzić do unieważnienia gwarancji.
© Fenix zaleca stosowanie wysokiej jakości baterii.
© Jeśli latarka nie będzie używana przez dłuższy czas, wyjmij baterię do przechowywania.
© Odkręć nakrętkę lub wyjmij baterię, aby zapobiec przypadkowemu uruchomieniu podczas przechowywania lub transportu.
© Długoterminowe użytkowanie może prowadzić do zużycia uszczelek O-ring. Aby utrzymać prawidłowe uszczelnienie, wymień uszczelkę.
© Okresowe czyszczenie styków baterii poprawia wydajność latarki. Brudne styki mogą powodować migotanie światła latarki, przerywane świecenie lub nawet niezdolność świecenia, z następujących przyczyn:
A: Niski poziom naładowania baterii
Rozwiązanie: Wymień lub naładuj baterię.
B: Styki lub punkty styku baterii lub latarki są zabrudzone.
Rozwiązanie: Oczyszcz punkty styku bawełnianym wacikiem nasączonym alkoholem.

Jeśli powyższe metody nie są skuteczne, skontaktuj się z autoryzowanym dystrybutorem.

W zestawie

Latarka Fenix PD36R V2.0, bateria ARB-L21-5000 V2.0, kabel ładowania USB-C, futerał, smycz, zapasowy O-Ring, instrukcja obsługi, karta gwarancyjna

ANSI/PLATO FL1	Turbo	Wysoki	Średni	Niski	Eco	Strobe
☀️ Strumień świetlny [lm]	1700	1000	350	50	10	1700
🕒 Czas pracy	2 h 15 min*	2 h 55 min	4 h 45 min	38 h	100 h	/
📏 Zasięg [m]	353	278	163	60	26	/
💡 Światłość [cd]	31200	19300	6680	930	170	/
🛡️ Odporność na upadki	1 metr					
🔧 Klasa szczelności	IP68					

Uwaga: Zgodnie ze standardem ANSI/PLATO FL1, powyższe dane techniczne zostały uzyskane przez Fenix w testach laboratoryjnych z użyciem baterii Fenix ARB-L18-3400, w temperaturze 21±3°C, przy wilgotności 50% - 80%. Rzeczywista wydajność produktu może się różnić w zależności od środowiska pracy i stanu baterii. *Czas pracy trybu Turbo to sumaryczny czas działania, w który wliczono także świecenie latarki w trakcie obniżania temperatury na skutek działania mechanizmu inteligentnej ochrony przed przegrzaniem.

Strobe

Kiedy latarka jest włączona, naciśnij i przytrzymaj włącznik dodatkowy przez 0,5 sekundy, aby wybrać tryb strobo. Naciśnij włącznik ponownie, aby powrócić do trybu ogólnego. Kiedy latarka jest wyłączona, naciśnij włącznik dodatkowy, aby wybrać tryb strobo, po zwolnieniu przycisku latarka zgaśnie.

Inteligentny układ pamięci

Latarka zapamiętuje ostatnio wybrane ustawienie strumienia świetlnego, poza trybem strobo. Po ponownym uruchomieniu, przywołany zostanie ostatnio używany tryb.

Dane techniczne baterii

Rodzaj	Wymiary	Napięcie	Użyteczność
Fenix serii ARB-L18	18650	3,6 V	Zalecane ✓
Jednorazowe baterie litowe	CR123A	3 V	Używalne ✓
Akumulatory litowo-jonowe	18650	3,6 V	Ostrzeżenie* !
Akumulatory litowo-jonowe	16340	3,6 V	Zakazane ✗
Akumulatory LiFePO ₄	18650	3,2 V	Zakazane ✗

*Baterie litowo-jonowe 16340/18650 to wydajne ogniwa przeznaczone do zastosowań komercyjnych, z którymi należy się obchodzić z ostrożnością. Używaj wyłącznie wysokiej jakości akumulatorów z zabezpieczeniami obwodu, aby zmniejszyć ryzyko zapalenia lub wybuchu. Uszkodzenie ogniw lub zwarcia stanowią potencjalne ryzyko, które akceptuje użytkownik.
**Kiedy używane są baterie CR123A, nie można wybrać trybu Turbo, a strumień świetlny trybu Strobe nie przekracza 1000 lumenów.

Wymiana baterii

Odkręć końcówkę latarki i włóż do środka baterię stroną (+) skierowaną w stronę głowicy, następnie przykręć końcówkę z powrotem.

Ładowanie

- Wyłącz latarkę i podłącz złącze USB-A kabla ładującego do gniazdka elektrycznego, następnie podłącz złącze USB-C kabla do latarki.
- Wskaźnik będzie świecił na czerwono podczas ładowania i na zielono po pełnym naładowaniu.
- Po zakończeniu ładowania należy zamknąć osłonę przeciwypyłową, aby zachować właściwości pyło- i wodoodporne.

Uwaga:

- Standardowy czas ładowania dołączonego akumulatora litowo-jonowego Fenix ARB-L18-3400 wynosi około 3 godziny od wyczerpania do pełnego naładowania.
- Przechowywaną latarkę należy doładować co cztery miesiące, aby zachować optymalną wydajność baterii.
- Podczas ładowania nie można korzystać z latarki.
- Jeżeli podłączysz kabel ładowania do latarki, kiedy jest włączona, latarka wyłączy się natychmiast. Po odpięciu kabla latarka automatycznie przywróci ostatnio używany tryb strumienia świetlnego. Aby uniknąć takiej sytuacji, wyłącz latarkę przed podłączeniem do ładowarki.

Wskaźnik poziomu baterii

Po każdym uruchomieniu latarki, wskaźnik poziomu naładowania wskaże poziom naładowania baterii przez 3 sekundy.

- Świeci zielona dioda: 100% - 85%
- Miga zielona dioda: 85% - 50%
- Świeci czerwona dioda: 50% - 25%
- Miga czerwona dioda: 25% - 1%

Uwaga: Dotyczy wyłącznie akumulatorów Fenix serii ARB-L18.

⚠️ Ostrzeżenia

- © Przechowuj latarkę z dala od dzieci!
- © NIE świeć latarką bezpośrednio w oczy!
- © NIE świeć z bliska na łatwopalne przedmioty, aby uniknąć ich podpalenia na skutek oddziaływania wysokiej temperatury!
- © NIE używaj latarki w niewłaściwy sposób (np. nie wkładaj jej do ust), aby uniknąć obrażeń ciała lub zagrożenia życia!
- © Korpus latarki nagrzewa się podczas pracy, zachowaj ostrożność, aby uniknąć oparzeń.
- © Wyłącz i zablokuj latarkę lub wyjmij baterię, aby uniknąć przypadkowego włączenia, gdy latarka znajduje się w zamkniętym, łatwopalnym środowisku, jak kieszeń czy plecak!
- © Dioda LED latarki nie jest wymienna; należy wymienić latarkę, gdy dioda LED ulegnie zużyciu.

Latarka Fenix PD35R

- © Maksymalny strumień świetlny 1700 lumenów, maksymalny zasięg 353 metry.
- © Dioda LED Luminus SFT40 o żywotności 50 000 h.
- © Dołączona bateria o pojemności 3400 mAh, latarka jest kompatybilna z bateriami CR123A (2x).
- © Podwójny przełącznik taktyczny na końcu tubusu odpowiadający za szybkie uruchamianie i szybki wybór trybu strobo.
- © Uszczelnione gniazdo ładowania USB-C.
- © Wskazanie poziomu naładowania baterii przy uruchamianiu i ostrzeżenie o niskim napięciu.
- © Wysokiej jakości klips i smycz dla wygody użytkownika.
- © Wykonana z wytrzymałego aluminium A6061-T6.
- © Wykończenie odporne na ścieranie; twarde anodowanie HAIII klasy premium.
- © Wymiary: 136 x 25,4 x 23,2 mm.
- © Waga: 140 g (z baterią).

Instrukcja Obsługi

Włączniki

Włącznik główny: do włączania/wyłączania oraz szybkiego uruchamiania.

Włącznik dodatkowy: do wyboru strumienia świetlnego i szybkiego wyboru trybu strobo.

Zasilanie

Naciśnij lekko główny włącznik, aby na chwilę włączyć światło latarki. Po zwolnieniu włącznika latarka zgaśnie. Pełne naciśnięcie włącznika powoduje ciągłe włączenie światła latarki, po ponownym naciśnięciu latarka zgaśnie.

Strumień świetlny

Kiedy latarka jest włączona, naciśnij jednokrotnie włącznik dodatkowy, aby przełączać między poziomami Turbo → Eco → Niski → Średni → Wysoki.